

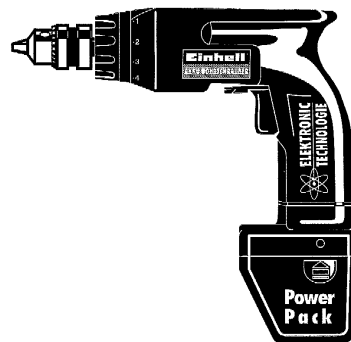
ⓓ **Bedienungsanleitung**  
**Elektronik-Akku-Bohrschrauber**  
**mit Drehmomenteinstellung**



**Achtung:** Vor Inbetriebnahme  
Bedienungsanleitung und  
Sicherheitshinweise lesen  
und beachten!

IPS 12 Art.-Nr.: 45.127.00

**Einhell**<sup>®</sup>



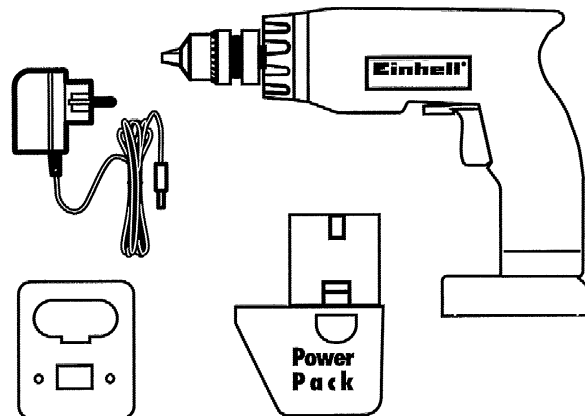
**IPS 12**

## Inhaltsverzeichnis

	Seite
Lieferumfang	2
Geräteabbildung	3 - 4
Wichtige Hinweise und Sicherheitshinweise	5
Inbetriebnahme	5 - 6
Technische Daten	6
EG-Konformitätserklärung	7
Explosionszeichnung	8
Ersatzteilliste	9
Garantiekunde	10

### Lieferumfang:

- 1 Stück Akku-Bohr-Schrauber
- 1 Stück Wechselakku
- 1 Ladegerät
- 1 Ladeadapter
- 1 Kunststoffkoffer



## Geräteabbildung:

**Bild 1: Halterung für Bohrfutterschlüssel**

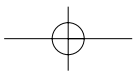
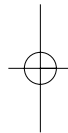
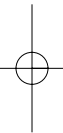
**Bild 2: Ein/Aus-Schalter mit  
Drehrichtungsumschaltung**

**Bild 3: Bohrfutter,  
Spannweite 1,5 mm bis 10 mm**

**Bild 4: Drehmomenteinstellung**

**Bild 5: Wechselakku, zur Entnahme des  
Akku-Packs beide Rasttasten drücken**

**Bild 6: Ladegerät für Wechselakku**



**Wichtige Hinweise:**

Lesen Sie vor der Inbetriebnahme Ihres Akkuschraubers unbedingt diese Hinweise:

1. Der NC-Wechsel-Akku-Pack des Akkuschraubers ist im Lieferzustand nicht geladen. Vor der ersten Inbetriebnahme muß deshalb der Akku aufgeladen werden.
2. Laden Sie den Akku-Pack mit dem mitgelieferten Ladegerät. Ein leerer Akku ist nach ca. 6 Stunden aufgeladen. Verwenden Sie das mitgelieferte Ladegerät nicht zum Laden von anderen Geräten.
3. Der Akku-Pack hat seine maximale Kapazität nach ca. fünf Entlade-/Ladezyklen erreicht.
4. NC-Akkus entladen sich auch, wenn sie nicht benützt werden. Laden Sie deshalb die Akkus regelmäßig. Die Kapazitätsverluste können durch eine tägliche ca. 30-Minuten-Nachladung mit einer Schaltuhr ausgeglichen werden.
5. Beachten Sie die angegebenen Daten auf dem Typenschild des Ladegeräts. Schließen Sie das Ladegerät nur an die auf dem Typenschild angegebene Netzspannung an.
6. Bei starker Beanspruchung erwärmt sich der Akku-Pack. Lassen Sie den Akku-Pack vor Beginn des Ladevorgangs auf Raumtemperatur abkühlen.

**Sicherheitshinweise:**

1. Schützen Sie Ihren Akkuschrauber und das Ladegerät vor Feuchtigkeit und Regen.
2. Ladegerät und Akkuschrauber vor Kindern schützen.
3. Nur scharfe Bohrer sowie einwandfreie und geeignete Schrauberbits verwenden.
4. Tragen Sie geeignete Arbeitskleidung. Schutzbrille tragen.
6. Den Akkuschrauber und das Ladegerät nicht im Bereich von Dämpfen und brennbaren Flüssigkeiten verwenden.
7. Beim Bohren und Schrauben in Wänden und Mauern diese auf verborgene Strom-, Gas- und Wasserleitung überprüfen.
8. Verbrauchte Akkus nicht ins offene Feuer werfen. Explosionsgefahr!
9. Verbrauchte und defekte Akkus gehören nicht in den Hausmüll. Denken Sie an den Umweltschutz, Cadmium ist giftig. Verbrauchte und defekte Akkus können zur fachgerechten Entsorgung frei

an die Firma Einhell gesandt werden oder an den geeigneten Sammelstellen abgegeben werden. Wenn Ihnen keine Sammelstelle bekannt ist, sollten Sie bei der Gemeindeverwaltung nachfragen.

10. Vermeiden Sie den Kontakt mit ausgelaufenen Akkus. Sollte dies dennoch geschehen, die betroffene Hautpartie sofort mit Wasser und Seife reinigen. Sollte Akkusäure ins Auge gelangen, das Auge ausspülen und sofort einen Arzt aufsuchen.
11. Schützen Sie das Ladegerät und die Leitung vor Beschädigung und scharfen Kanten. Beschädigte Kabel sind unverzüglich durch einen Elektrofachmann auszutauschen.
12. Kontorllieren Sie Ihr Werkzeug auf Beschädigungen. Reparaturen dürfen nur von einem Elektrofachmann durchgeführt werden.
13. Achten Sie darauf, daß die Kontakte des NC-Akku-Packs nicht mit anderen metalischen Gegenständen, z.B. Nägel, Schrauben, in Berührung kommen. Es besteht Kurzschlußgefahr!

**Inbetriebnahme:****Laden des NC-Akku-Packs**

1. Akku-Pack aus dem Handgriff heraus ziehen (Bild 5), dabei die seitlichen Rasttasten drücken.
2. Vergleichen Sie, ob die auf dem Typenschild angegebene Netzspannung mit der vorhandenen Netzspannung übereinstimmt. Stecken Sie das Ladegerät in die Steckdose und verbinden Sie das Ladekabel mit dem Ladeadapter. Die grüne Leuchtdiode am Ladeadapter signalisiert, daß die Ladespannung vorhanden ist.
3. Stecken Sie den Akku-Pack in den Ladeadapter (Bild 6). Die rote Leuchtdiode signalisiert, daß der Akku-Pack geladen wird. Die Ladezeit beträgt bei leerem Akku max. 6 Stunden. Die Ladezeit ist bei vorhandener Restkapazität entsprechend kürzer. Während des Ladevorgangs kann sich der Akku-Pack etwas erwärmen, dies ist jedoch normal.

Sollte das Laden des Akku-Packs nicht möglich sein, überprüfen Sie bitte

- ob an der Steckdose die Netzspannung vorhanden ist
- ob ein einwandfreier Kontakt an den Ladekontakten des Ladegerätes vorhanden ist.

Sollte das Laden des Akku-Packs immer noch nicht möglich sein, bitten wir Sie,

- das Netzgerät
- den Ladeadapter
- und den Akku-Pack

an unseren Kundendienst zu senden.

Im Interesse einer langen Lebensdauer des Akku-Packs sollten Sie für eine rechtzeitige Wiederaufladung des NC-Akku-Packs sorgen. Dies ist auf jeden Fall notwendig, wenn Sie feststellen, daß die Leistung des Akku-Schraubers nachläßt.

Entladen Sie den Akku-Pack nie vollständig. Dies führt zu einem Defekt des NC-Akku-Packs!

### Drehmoment-Einstellung

Der Einhell-Akkuschrauber ist mit einer vierstufigen mechanischen Drehmomenteinstellung ausgestattet. Das Drehmoment für eine bestimmte Schraubengröße wird am Stelling (Bild 4) eingestellt. Das Drehmoment ist von mehreren Faktoren abhängig:

- von der Art und Härte des zu bearbeitenden Materials
- von der Art und der Länge der verwendeten Schrauben
- von den Anforderungen, die an die Schraubverbindung gestellt werden.

Die nachfolgenden Angaben sollen Ihnen nur als Richtwert dienen:

### Drehmoment

Stufe 1	Schrauben $\varnothing$ 3 - 3,5 mm
Stufe 2	Schrauben $\varnothing$ 4,5 - 5 mm
Stufe 3	Schrauben $\varnothing$ 5 - 6 mm
Stufe 4	Bohren, Schrauben größer $\varnothing$ 6 mm

Das Erreichen des Drehmoments wird durch das ratschende Ausrücken der Kupplung signalisiert.

### Bohren

Zum Bohren stellen Sie den Einstellung für das Drehmoment auf Stufe 4 (Bild 4). In der Stufe 4 ist die Rutschkupplung außer Betrieb. Beim Bohren ist das maximale Drehmoment verfügbar.

### Ein/Aus-Schalter und Drehrichtungsschalter (Bild 2)

Mit dem Ein/Aus-Schalter können Sie die Drehzahl stufenlos steuern. Je weiter Sie den Schalter drücken, desto höher ist die Drehzahl des Akkuschraubers. Mit dem Hebel über dem Ein/Aus-Schalter können Sie die Drehrichtung des Akku-Schraubers einstellen und den Akku-Schrauber gegen ungewolltes Einschalten sichern. Sie können zwischen Links-und Rechtslauf wählen. Um eine Beschädigung des Getriebes zu vermeiden, soll die Drehrichtung nur im Stillstand umgeschaltet werden. Befindet sich der Hebel in der Mittelstellung, ist der Ein/Aus-Schalter blockiert.

### Schrauben:

Verwenden Sie am besten Kreuzschlitzschrauben. Durch die Selbstzentrierung der Kreuzschlitzschrauben ist ein sicheres Arbeiten gewährleistet. Achten Sie darauf, daß der verwendete Bit und die Schraube in Form und Größe übereinstimmen. Nehmen Sie die Drehmomenteinstellung, wie in der Anleitung beschrieben, entsprechend der Schraubengröße vor.

### Technische Daten:

	IPS 12
Spannungsversorgung Motor	12 V =
Drehzahl	0 - 550 min <sup>-1</sup>
Drehmoment	4 stufig
Rechts-Links-Lauf	ja
Spannweite Bohrfutter	1,5 - 10 mm
Ladespannung Akku	12 V =
Ladestrom Akku	450 mA
Netzspannung Ladegerät	230 V ~ 50 Hz

**EG-Konformitätserklärung****EG-Konformitätserklärung  
EC Declaration of Conformity**

Wir/We

**Hans Einhell AG  
Eschenstraße 6  
D-94405 Landau/Isar**

erklären hiermit, daß die nachfolgend genannte Maschine den einschlägigen grundlegenden Sicherheits- und Gesundheitsanforderungen der EG-Richtlinie entspricht

declare, that the following machinery complies with all the essential health and safety requirements of the EC Directive.

Geräteart

Description of machinery:

**Akku-Bohrschrauber**

Typ

Type of machinery:

**IPS 12****EG-Richtlinien/EC Directives:**EG Maschinenrichtlinie 89/392/EWG mit Änderungen  
EC Directive for machinery 89/392/EEC with amendmentsEG Niederspannungsrichtlinie 73/23/EWG  
EC Directive for low voltage 73/23/EECEG Richtlinie Elektromagnetische Verträglichkeit 89/336/EWG mit Änderungen  
EC directive electromagnetic compatibility 89/336/EEC with amendments

Angewandte harmonisierte Normen

Applicable harmonized standards:

\* **HD 400.1; HD 400.2; En 60335-1; EN 55014; EN 50082-1;****EN 60555-2; EN 60555-3;**


Angewandte nationale Normen und technische Spezifikationen

Applicable national standards and technical specifications:

\*

**29.08.1995**

Datum / date

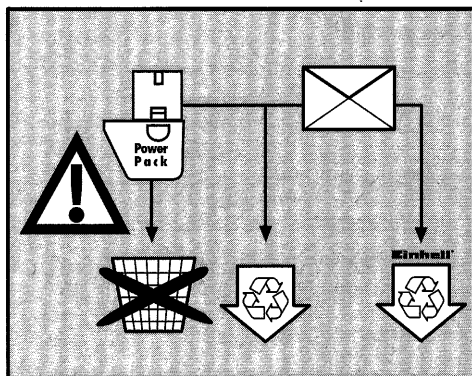
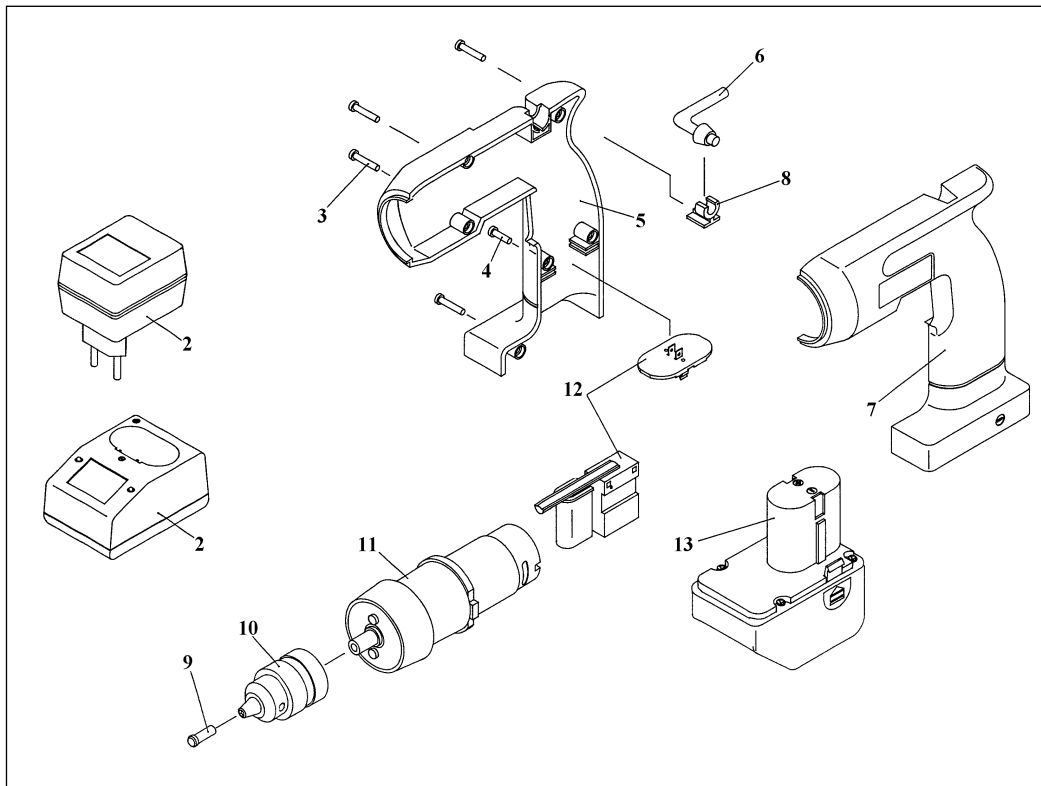
  
Unterschrift / sign  
Product-Management-L

Archivierung / For archives

**IPS-0206-08-897-E**

**Explosionszeichnung: IPS 12 Art.-Nr.: 45.127.00 I.-Nr.: 91013**

Geben Sie bei jeder Ersatzteilbestellung die Ersatzteilnummer des gewünschten Teils an.



Verbrauchte und defekte Akkus gehören nicht in den Hausmüll. Denken Sie an den Umweltschutz, Cadmium ist giftig. Verbrauchte und defekte Akkus können zur fachgerechten Entsorgung frei an die Firma ISC gesandt werden oder an den geeigneten Sammelstellen abgegeben werden. Wenn Ihnen keine Sammelstelle bekannt ist, sollten Sie bei der Gemeindeverwaltung nachfragen.



**Ersatzteilliste****Akku-Bohrschrauber IPS 12****Art.-Nr.: 45.127.00, Ident-Nr. 91013**

<b>Pos.</b>	<b>Benennung</b>	<b>Ersatzteilnummer</b>
1	Ladegerät	45.127.00.01
2	Ladeadapter	45.127.00.02
3	Gehäuseschraube	45.171.50.03
4	Gehäuseschraube	45.171.50.04
5	Gehäusehälfte rechts	45.127.00.05
6	Bohrfutterschlüssel	45.171.50.06
7	Gehäusehälfte links	45.127.00.07
8	Schlüsselhalter	45.171.50.08
9	Sicherungsschraube	45.171.50.09
10	Bohrfutter	45.171.50.10
11	Antriebseinheit komplett	45.127.00.11
12	Schalter mit Platine	45.127.00.12
13	NC-Akku-Pack 12 V	45.114.20

# GARANTIEURKUNDE

Wir gewähren Ihnen ein Jahr Garantie gemäß nachstehenden Bedingungen. Die Garantiezeit beginnt jeweils mit dem Tag der Lieferung, der durch Kaufbeleg, wie Rechnung, Lieferschein oder deren Kopie, nachzuweisen ist. Innerhalb der Garantiezeit beseitigen wir alle Funktionsfehler am Gerät, die nachweisbar auf mangelhafte Ausführung oder Materialfehler zurückzuführen sind. Die dazu benötigten Ersatzteile und die anfallende Arbeitszeit werden nicht berechnet.

**Ausschluss:** Die Garantiezeit bezieht sich nicht auf natürliche Abnutzung oder Transportschäden, ferner nicht auf Schäden, die infolge Nichtbeachtung der Montageanleitung und nicht normgemäßer Installation entstanden. Der Hersteller haftet nicht für indirekte Folge- und Vermögensschäden.

Durch die Instandsetzung wird die Garantiezeit nicht erneuert oder verlängert. Bei Garantieanspruch, Störungen oder Ersatzteilbedarf wenden Sie sich bitte an.

ISC GmbH · International Service Center  
Eschenstraße 6 · D-94405 Landau/Isar (Germany)  
Ersatzteil-Abt.: Telefon (0 99 51) 942 356 • Telefax (0 99 51) 52 50  
Reparatur-Abt.: Telefon (0 99 51) 942 357 • Telefax (0 99 51) 26 10  
Technische Kundenberatung: Telefon (0 99 51) 942 358

Technische Änderungen vorbehalten  
EH 01.96