

Ⓢ **Säkerhetsanvisningar**
Fräsverktyg

Ⓕ **Turvallisuusmääräykset**
Jyrsin

ⒹⓀ **Sikkerhedsanvisninger**
Ⓔ **Fræser**

ⒺⒺ **Ohutusjuhised**
Freesid

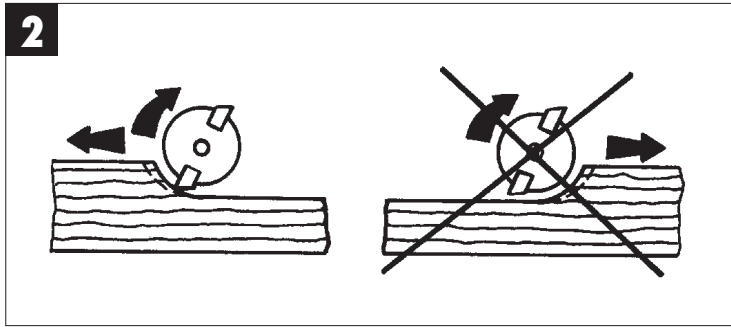
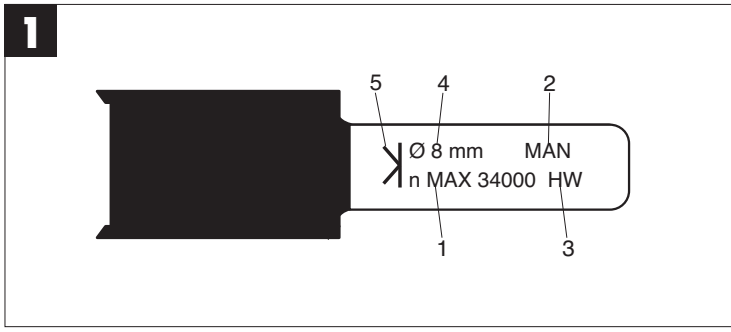
ⒻⓇ **Указания по технике безопасности**
для фрезы

ⒻⓋ **Drošības norādījumi**
Frēze

ⒻⓉ **Saugumo nurodymai**
Freza

3





S

Ändamålsenlig användning

Frässatsen är särskilt lämplig för bearbetning av trä och plast. Fräsverktygen får inte användas till bearbetning av metall, sten eller liknande. Kom ihåg att fräsverktygen endast är avsedda för manuell matning samt till handöverfråsar. Användningar som sträcker sig utöver detta användningsområde är ej ändamålsenliga. För materialskada eller personskador som resulterar av sådan användning ansvarar användaren resp. operatören själv. Tillverkaren övertar inget ansvar.

Tekn. data (bild 1):

se dekal på fräsverktyget

- 1 Max. varvtal i min⁻¹
- 2 Manuell matning
- 3 Materialgrupp som kan fråsas med verktyget
- 4 Fästdiameter
- 5 Markering för minsta inspänningsdjup

Säkerhetsanvisningar

- Kontrollera att fräsverktyget sitter fast och kan rotera fritt innan du tar maskinen i drift.
- Använd inga skadade fräsverktyg. Var särskilt uppmärksam på sprickor samt trubbiga och skadade skär.
- Fräsverktygets högsta tillåtna varvtal får inte överskridas.
- Fräs alltid i motsatt riktning mot fräsverktygets rotation (**bild 2**).
- Spänn in fräsverktyget med tillräcklig kraft.
- Beakta dessutom säkerhetsanvisningarna för handöverfråsen.

FIN

Määräysten mukainen käyttö

Jyrsinsarja soveltuu erityisesti puun ja muovien työstöön. Jyrsinteriä ei saa käyttää metallin, kiven jne. työstämisessä. Ole hyvä ja muista, että jyrsinterät on tarkoitettu käytettäväksi vain pintajyrsimissä, joiden työntöliike tehdään käsin. Kaikkinaisen tämän ylittävä käyttö ei ole määräysten mukaista. Kaikista tästä aiheutuvista vahingoista tai vammoista on vastuussa laitteen omistaja tai sen käyttäjä eikä suinkaan sen valmistaja.

Tekniset tiedot (kuva 1):

katso jyrsimeen painettua tekstiä

- 1 Suurin kierrosluku min⁻¹
- 2 Siirtoliike käsin
- 3 Työkalun leikkausmateriaaliryhmä
- 4 Varren halkaisija
- 5 Vähimmäiskiinnityssyvyyden merkki

Turvallisuusmääräykset:

- Tarkasta ennen laitteen käynnistystä, että jyrsintyökalu on lujasti paikallaan ja käy tasaisesti.
- Älä käytä vahingoittuneita jyrsinteriä. Tarkasta erityisesti, ettei niissä ole näkyviä halkeamia tai etteivät leikkauspinnat ole tylsiä tai vaurioituneita.
- Jyrsinterien suurinta annettua kierroslukua ei saa ylittää.
- Jyrsintä tulee aina tehdä jyrsinterän kiertosuuntaa vastaan (vastasuuntaisesti). (**kuva 2**)
- Kiinnitä jyrsinterä paikalleen suoraan ja voimakkaasti!
- Lisäksi tulee noudattaa pintajyrsimen turvallisuusmääräyksiä!

DK, N

Formålsbestemt anvendelse

Fræsersættet er særlig velegnet til bearbejdning af træ og kunststof. Fræserne må ikke anvendes til bearbejdning af metal, sten etc.

Bemærk venligst, at fræsere udelukkende er beregnet til manuel fremføring og til brug i overfræsere. Enhver anden form for anvendelse er ikke tilladt. Vi fraskriver os ethvert ansvar for skader, det være sig på personer eller materiel, som måtte opstå som følge af, at maskinen ikke er blevet anvendt korrekt. Ansvaret bæres alene af brugeren/ejeren.

Tek. specifikationer (fig. 1):

Se mærket på fræseren

- 1 Maks. omdrejningstal i min⁻¹
- 2 Håndfremføring
- 3 Værktøjs-skærematerialegruppe
- 4 Skaftdiameter
- 5 Markering for min. spændedybde

Sikkerhedsanvisninger:

- Kontrollér, inden du tager maskinen i brug, at fræseværktøjet sidder godt fast og kører lige rundt!
- Arbejd ikke med en fræser, der er beskadiget. Vær især opmærksom på synlige revner og stumpede og beskadigede skær.
- Det maksimale omdrejningstal for fræsere må ikke overskrides.
- Fræsning skal altid ske imod fræsere omlobsretning (modløb). (fig. 2)
- Fræsere skal fastspændes kraftsluttende!
- Der henvises desuden til sikkerhedsanvisningerne for overfræsere!

EE

Sihipärane kasutamine

Freemiskomplekt sobib eriti puidu ja plastmassi töötlemiseks. Freese ei tohi kasutada metalli, kivi jms töötlemiseks.

Arvestage sellega, et freesid on ettenähtud ainult käsietteandega ülafreesi kasutamiseks. Igasugune teisel otstarbel kasutamine ei ole sihipärane. Kõigi sellest tulenevate kahjude või vigastuste eest vastutab kasutaja või käitaja, aga mitte tootja.

Tehn. andmed (joonis 1):

vt freesi pealetükk

- 1 Maksimaalne pöörlemissagedus min⁻¹
- 2 Käsietteanne
- 3 Instrumendi lõigatava materjali rühm
- 4 Võlli läbimõõt
- 5 Minimaalse kinnitussügavuse tähis

Ohutuseeskirjad:

- Kontrollige enne seadme kasutuselevõttu freesimisinstrumenti kinnitust ja ringikäimist!
- Ärge kasutage kahjustatud freese. Pöörake tähelepanu eriti nähtavatele möradele ning nüridele ja kahjustatud teradele.
- Freesi nimetatud maksimaalset pöörlemissagedust ei tohi ületada.
- Freesimine peab alati toimuma pöörlemissuunale vastupidises suunas (vastassuunas). (joonis 2)
- Kinnitage frees järgalt!
- Peale selle tuleb järgida ülafreesi ohutusjuhiseid!




Использование согласно предписанию

Фрезерный набор предназначен для обработки предметов из древесины и пластмассы. Запрещено использовать фрезу для обработки предметов из металла, камня и т.п. Необходимо учесть, что фреза предназначена только для подачи фрезы вручную и для использования в фрезе с верхним расположением инструмента. Любое другое, выходящее за эти рамки использование, считается не соответствующим предписанию. За возникшие в результате этого ущерб или травмы любого рода несет ответственность пользователь или работающий с инструментом, а не изготовитель.

Технические данные (рисунок 1):

смотрите таблицу на фрезе

- 1 Максимальная частота вращения в мин⁻¹
- 2 Подача вручную
- 3 Группа инструментального режущего материала
- 4 Диаметр хвостовика
- 5 Отметка для минимальной глубины фиксации

Указания по технике безопасности

- Перепроверьте перед первым пуском устройства прочность крепления и ровность вращения фрезерного рабочего органа!
- Не используйте поврежденные фрезы. Особенно внимательно следите за появлением видимых трещин и поврежденных режущих кромок.
- Запрещено превышать максимально допустимую скорость вращения фрезы.
- Фрезерование должно производиться всегда против направления вращения (встречное движение) фрезы. (рисунок 2)
- Крепко зафиксировать фрезу зажимом!
- Необходимо дополнительно следовать указаниям по технике безопасности для фрезы с верхним расположением инструмента!



Noteikumiem atbilstoša lietošana

Frēžu komplekts ir piemērots īpaši koksnes un plastmasas apstrādei. Frēzes nedrīkst izmantot metāla, akmens u.c. apstrādei. Lūdzam ņemt vērā, ka frēzes ir paredzētas tikai manuālajai padevei un izmantojamas virsfrēzēs. Ikviena lietošana, kas pārsniedz minētos mērķus, nav noteikumiem atbilstoša. Par visu veidu izraisītajiem bojājumiem vai savainojumiem atbildīgs ir lietotājs vai operators, nevis ražotājs.

Tehniskie raksturlielumi (1. attēls):

skat. tekstu, kas uzdrukāts uz frēzes

- 1 Maksimālais apgriezienu skaits min⁻¹
- 2 Rokas padeve
- 3 Griezējinstrumenta materiāla grupa
- 4 Galeņa diametrs
- 5 Minimālā iespēšanas dziļuma atzīme

Drošības norādījumi:

- Pirms sākat lietot ierīci, pārbaudiet frēzes stiprinājumu un cirkulāciju!
- Nelietojiet bojātas frēzes. Pievērsiet īpašu uzmanību redzamām plaisām un trūkiem un bojātiem asmeņiem.
- Nedrīkst pārsniegt frēzes norādīto maksimālo apgriezienu skaitu.
- Frēzēšana jāveic vienmēr pretēji frēzes griešanās virzienam (pretvirziens). (2. attēls)
- Frēzi iestipriniet ar spēka saslēgšanu!
- Papildus ir jāņem vērā virsfrēzes drošības norādījumi!

Ⓞ

Naudojimas pagal paskirtį

Frezų komplektas ypač skirtas medienos ir plastiko apdirbimui. Frezų negalima naudoti metalo, akmens ir panašių medžiagų apdirbimui.

Prašome atkreipti dėmesį į tai, kad frezos skirtos tik rankiniam pastūmimui bei frezavimui, kai instrumentas yra viršuje.

Bet koks kitas naudojimas yra naudojimas ne pagal paskirtį. Už bet kokį pažeidimą, atsiradusi dėl netinkamo naudojimo, atsako vartotojas arba operatorius, o ne gamintojas.

Techn. duomenys (1 paveikslėlis)

- žiūrėkite spausdintą tekstą ant frezos:

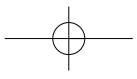
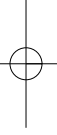
1. didžiausias apsisukimų skaičius per min.¹;
2. rankinis pastūmimas;
3. pjovimo įrankio medžiagų grupė;
4. koto skersmuo;
5. mažiausio įtempimo gylio žymėjimas.

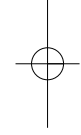
Saugumo nurodymai

- Prieš paleisdami į darbą prietaisą, patikrinkite, ar frezos instrumentas gerai pritvirtintas ir, ar jis sukasi!
- Nenaudokite jokių pažeistų frezų. Ypatingą dėmesį skirkite matomiems įtrūkimams bei grublėliams ir pažeistiems pjūviams.
- Negali būti viršytas nurodytas frezų didžiausias apsisukimų skaičius.
- Frezavimas visada vyksta priešingai frezos sukimosi kryptčiai (priešpriešinį judėjimas). (2 paveikslėlis)
- Stipriai įtempkite frezą!
- Taip pat būtina atsižvelgti į frezavimo saugumo nurodymus, kai instrumentas viršuje!



A series of horizontal lines forming a ruled area for text, spanning most of the page width.





EH 03/2007

